



System obsługi wag suwnicowych

Wersja 2.0

-2008-

Schenck Process Polska Sp. z o.o.
01-378 Warszawa, ul. Połczyńska 10
Tel. (022) 6654011, fax: (022) 6654027
schenck@schcnckprocess.pl
<http://www.schenckprocess.pl>

Spis treści:

O programie	2
Ważenie	3
Archiwum	5
Użytkownicy (opcjonalnie)	7
Konfiguracja programu	8
Wymagania programu	8

O programie

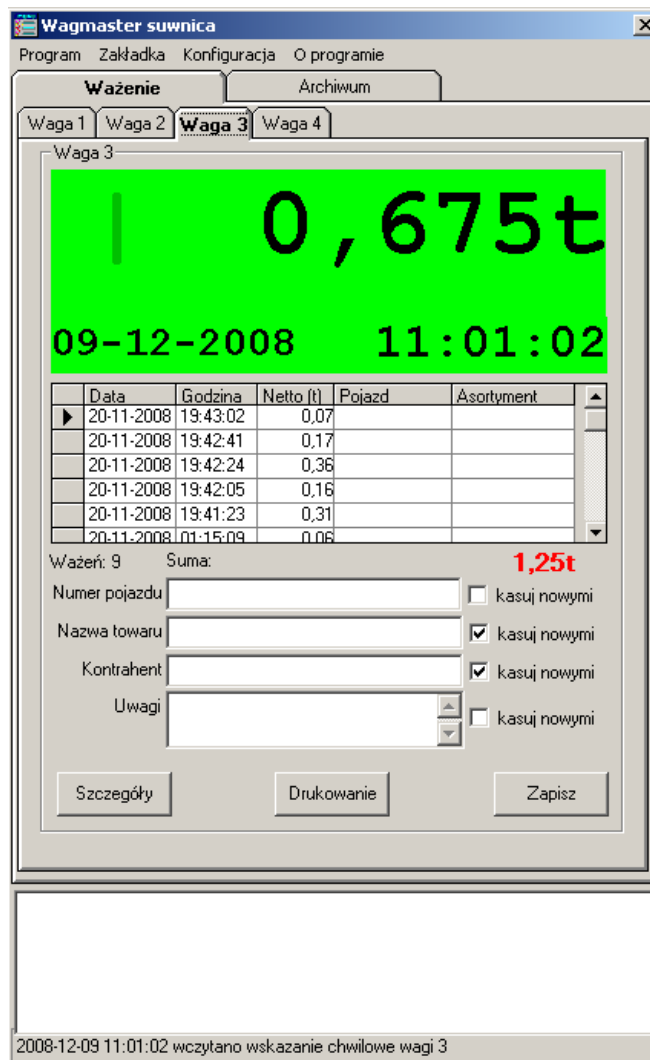


Program Wagmaster Suwnica przeznaczony jest do obsługi wag suwnicowych produkcji Schenck Process. Wyposażony jest w lokalną bazę danych służącą do przechowywania wyników, tworzenia wydruków oraz zestawień ważeń. Program umożliwia eksport danych do plików tekstowych.

System w wersji 2.0 rozbudowany jest o obsługę wielu wag (do 8 włącznie obsługiwanych przez jeden program). Można uruchomić jedną kopię obsługującą kilka urządzeń.

Dla obsługi raportów wystarczy dodatkowy program obsługujący pliki html, na przykład standardowa przeglądarka internetowa systemu Windows – program Internet Explorer.

Ważenie



Rys. 1. Ekran „Ważenie”.

Zakładka „Ważenie” pozwala odczytać wartość chwilową na wadze, wynik ważenia, uzupełnić dane zapisywanego ważenia, wydrukować i zapisać dane.

Dane każdej wagi pojawiają się na osobnych zakładkach, ich ilość jest równa ilości wag obsługiwanych przez program. W celu zapobieżenia ponownemu uruchomieniu programu można zdefiniować możliwość pracy tylko jednej kopii programu (ponowne uruchomienie kolejnej kopii nie będzie mogło odczytywać danych z zajętych portów komunikacji).

Wartość chwilowa ważenia pokazywana jest w zielonym polu odczytu (rys. 1). Jeśli zniknie obracająca się z lewej strony ekranu kreska, a wynik ważenia zmieni się na czerwony, będzie to oznaczać wykonanie ważenia oraz wczytanie danych do komputera. Na ekranie ponownie pokażą się wyniki odczytu chwilowego na wadze. Ponadto zobaczymy obracającą kreskę i zmieniający

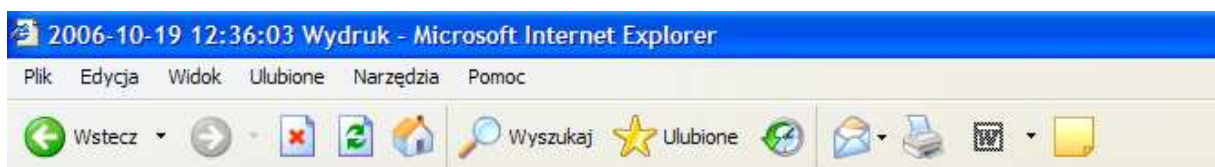
się czas. Data i czas ważenia widoczne są w polu odczytu, a wczytane dane będą pojawiać się w tabelce obrazującej wyniki cząstkowych ważeń (można załadować jeden pojazd kilkoma asortymentami ważonymi oddzielnie). Sterownik przysła dane ważenia, uzupełnione o numer pojazdu wpisany przez suwnicowego, który pojawi się w polu pojazd. Każde ważenie cząstkowe można uzupełnić (zmienić) w zakresie pojazdu i asortymentu (po naciśnięciu przycisku „Szczegóły”). Klikając na wybraną linijkę ważenia pojazdu, zobaczymy w tabeli poniżej podsumowanie cząstkowych ważeń, tzn. ilość ważeń, oraz sumaryczny ciężar. Wybranie „Zapisz” spowoduje zapisanie pod jednym ważeniem wszystkich cząstkowych ważeń dla takiego samego numeru rejestracyjnego. Dane te można uzupełnić w zakresie: numer pojazdu, nazwa towaru, kontrahent, uwagi. Dla wybranego pojazdu można także obejrzeć (po naciśnięciu klawisza „Drukowanie”) wszystkie wczytane ważenia cząstkowe. Przykładowy wygląd raportu zamieszczono na (rys.2)

2 wszystkich ważeń dla pojazdu WGR5678		
Data	Godzina	Netto
06-11-2006	13:51:17	0,14
06-11-2006	13:55:38	0,9
Suma netto		1,04 t

Rys.2 Przykładowy raport ważeń cząstkowych dla wybranego pojazdu

Po zapisaniu ważenia obliczonego na podstawie danych ważeń cząstkowych, użyte wpisy zostaną usunięte z tabeli. Będzie można zobaczyć je później w archiwum ważeń.

Istnieje możliwość wydruku kwitów w programie Internet Explorer (lub innej dowolnej przeglądarce HTML) poprzez naciśnięcie ikony drukarki lub wybranie z menu polecenia Plik\Drukuj.



Rys. 3. Okno programu Internet Explorer.

Pod polami tekstowymi służącymi do uzupełniania danych znajdują się pola „checkbox” służące do kasowania wprowadzonych tekstów opisu. Są przydatne w sytuacji, gdy nie chcemy przy każdym ważeniu wpisywać tego samego asortymentu lub np. kontrahenta. Jeśli pole jest zaznaczone, nowe dane ważenia odczytane przez program spowodują usunięcie danych z poprzedniego ważenia.

Archiwum

Wagmaster suwnica 2.0

Program Zakładka Konfiguracja O programie

Ważenie **Archiwum**

Data	Godzina	Netto (t)	Pojazd	Towar	Kontrah	Opis	NrWagi
28-05-2008	09:56:44	329,6	serhfse	imibibbj	ngvjerni	sdrbvs	1
28-05-2008	09:55:16	107,2					1
▶ 27-05-2008	11:08:53	35,45	TEST				1
21-05-2008	13:52:35	0					1
21-05-2008	13:51:14	4,55					1
21-05-2008	13:51:05	21,6					1
21-05-2008	13:50:57	0					1
21-05-2008	11:59:17	0					1
21-05-2008	11:59:08	0					1
21-05-2008	11:59:05	-50					1
21-05-2008	11:58:58	89,29					1

Data	Godzina	Netto (t)	Asortyment	NrWagi
▶ 21-05-2008	14:08:05	0,85		1
25-05-2008	03:40:13	0,6		1
27-05-2008	10:45:28	6		1
27-05-2008	10:47:47	14		1
27-05-2008	10:57:45	14		1

Suma: **1533,51 t** Raport poj. Raport wsz. Eksport

Szukanie danych

Początek: 09-12-2007 00:00:00 Koniec: 09-12-2008 23:59:59

 Szukaj

Sortuj wg

Daty i czasu Towar Pojazd Kontrahent

2008-12-09 15:21:49 wczytano wskazanie chwilowe wagi 3

Rys. 4. Ekran „Archiwum”.

Archiwum to zakładka, na której możemy przeglądać wyniki ważeń, wykonać eksport do pliku tekstowego, wydrukować pojedynczy wynik lub zestawienie w wybranym przedziale czasu.

Jeśli pole pojazd nie jest puste, zobaczymy wyszukane ważenia dla wpisanego pojazdu w wybranym przedziale czasu. Ponadto program podaje sumaryczny ciężar netto oraz ilość wyszukanych wpisów. Wyświetlane dane można sortować według czterech kryteriów:

- data i czas,
- towar,
- pojazd,
- kontrahent,

Domyślnym kryterium jest „data i czas”, ustawiona chronologicznie (na górze okna zobaczymy wyniki ostatnich ważeń).

Zmieniając ważenia w górnej tabelce widzimy automatyczne zmiany w tabelce dolnej pokazującej dane ważeń cząstkowych.

Po naciśnięciu „Drukuj poj.” zobaczymy raport pojedynczego ważenia (jak na poniższym ekranie rys. 5).

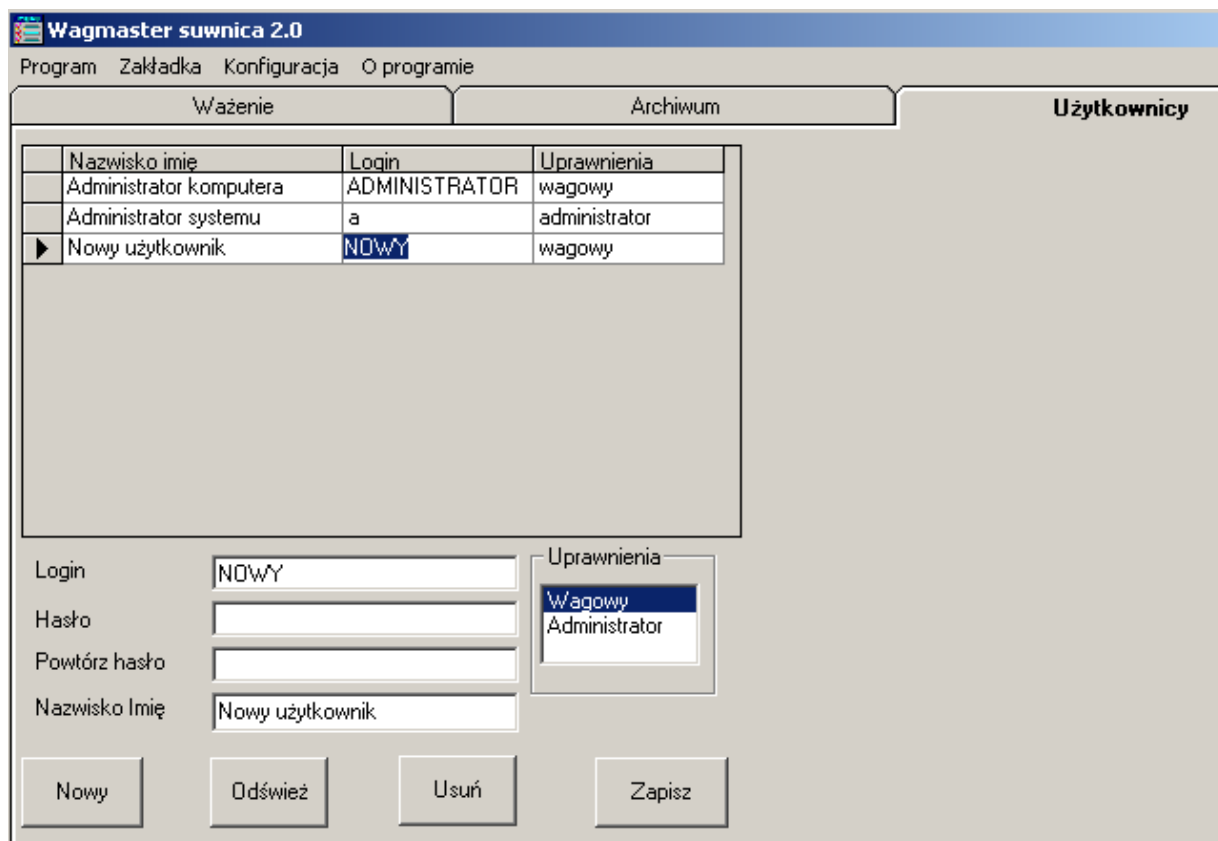
Netto: 6,74				
Data: 06-11-2006		Godzina: 10:32:32		
Numer pojazdu: WGR 5678 WZZ 56789				
Nazwa towaru: żelastwo				
Kontrahent: jakiś tam				
Uwagi: z przyczepą				
Zapisał:				
Data	Godzina	Netto	Pojazd	Asortyment
06-11-2006	11:11:30	1,52	WGR5678	
06-11-2006	11:20:48	1,56	WGR5678	
06-11-2006	11:21:11	1,12	WGR5678	blaszki
06-11-2006	11:21:52	1,26	WGR5678	
06-11-2006	11:22:30	1,28	WGR5678	

Rys. 5. Przykładowy kwit ważenia.

Pochyłym drukiem wypisano ważenia cząstkowe składające się na wybrany zapis ważenia. Przycisk „Drukuj wsz.” wygeneruje raport dla wszystkich wyszukanych wyników (ale już bez ważeń cząstkowych). W raporcie sumarycznym pojawi się w dolnej linii podsumowanie ciężaru netto. Raporty pokażą się w oknie programu Internet Explorer (lub dowolnej domyślnej przeglądarki html), skąd możemy je zapisać, wydrukować, wysłać pocztą elektroniczną itp. Przycisk „Eksport” służy do wysłania pliku tekstowego z wynikami ważeń. Po jego naciśnięciu pojawi się okno dialogowe służące do zapisu pliku. Nazwą tworzonego pliku będzie kombinacja daty i godziny dokonanego ważenia. Narzędzie to pozwala wyeksportować wyniki ważeń do nadrzędnego systemu przetwarzającego dane.

Użytkownicy (opcjonalnie)

Program pozwala na zarządzanie prawami i użytkownikami. Jeżeli potrzebna jest jedynie podstawowa funkcjonalność można tę opcję wyłączyć.



Rys. 5. Ekran „Użytkownicy”

Opcja „Użytkownicy” pojawia się tylko dla osób z uprawnieniami administratora, natomiast użytkownicy z uprawnieniami wagowego nie będą mieli możliwości edycji użytkowników. Dodawanie nowych użytkowników możliwe jest po naciśnięciu przycisku „Nowy”. Do usuwania osób służy przycisk „Usuń”, natomiast zapisywanie zmian następuje po wybraniu „Zapisz”. Przycisk „Odśwież” służy do ponownego wczytania danych. Klikając w tabeli na wybranego użytkownika widzimy jego dane (login, nazwisko imię, uprawnienia) w części dolnej okna. Ze względów bezpieczeństwa pola haseł są puste – nie jest możliwe sprawdzenie aktualnego hasła do programu. Nowe hasła dla użytkownika zostaną przydzielone po wpisaniu w pola haseł i naciśnięciu przycisku „Zapisz”.

Aby dodać nowego użytkownika należy:

- wcisnąć przycisk „Nowy”
- uzupełnić wymagane pola danych

- wybrać żądane uprawnienie
- nacisnąć przycisk „Zapisz”

Zapisany użytkownik pokaże się w tabeli użytkowników posortowanej alfabetycznie.

Konfiguracja programu

W konfiguracji programu możemy ustawić numer portu COM obsługującego połączenie sterownika wagi z komputerem. Należy wpisać odpowiedni numer portu (samą liczbę). Kolejne wagi będą podłączone do tego samego przewodu skonfigurowane odpowiednio do pracy szeregowej.

Wymagania programu

Komputer klasy PC z systemem operacyjnym Windows XP lub wyższym, 64 MB RAM, 20MB wolnej przestrzeni na dysku HDD, port szeregowy RS-232, rozdzielczość ekranu sugerowana 1024x768 lub większa, dowolna drukarka, program Internet Explorer lub inny obsługujący html.

UWAGA: Użytkownicy Windows98 powinni zainstalować program MDAC_TYP.EXE obsługujący dostęp do bazy danych.