

# Omega Plus

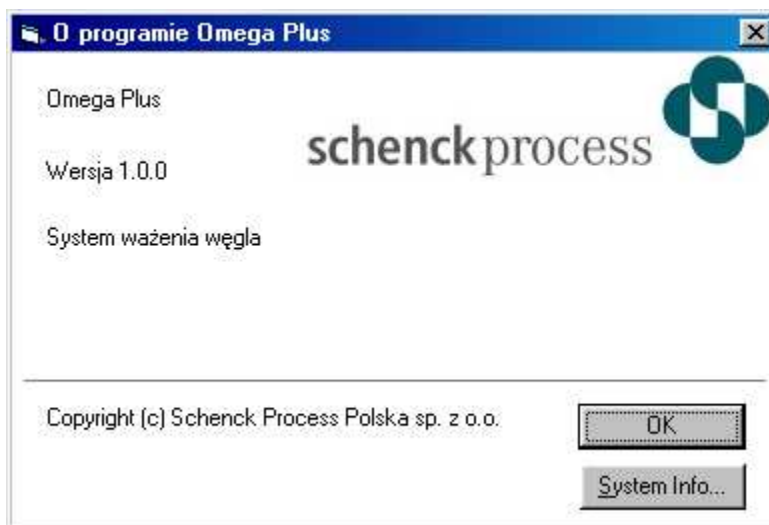
Wersja 1.0.0

-2008-

Spis treści:

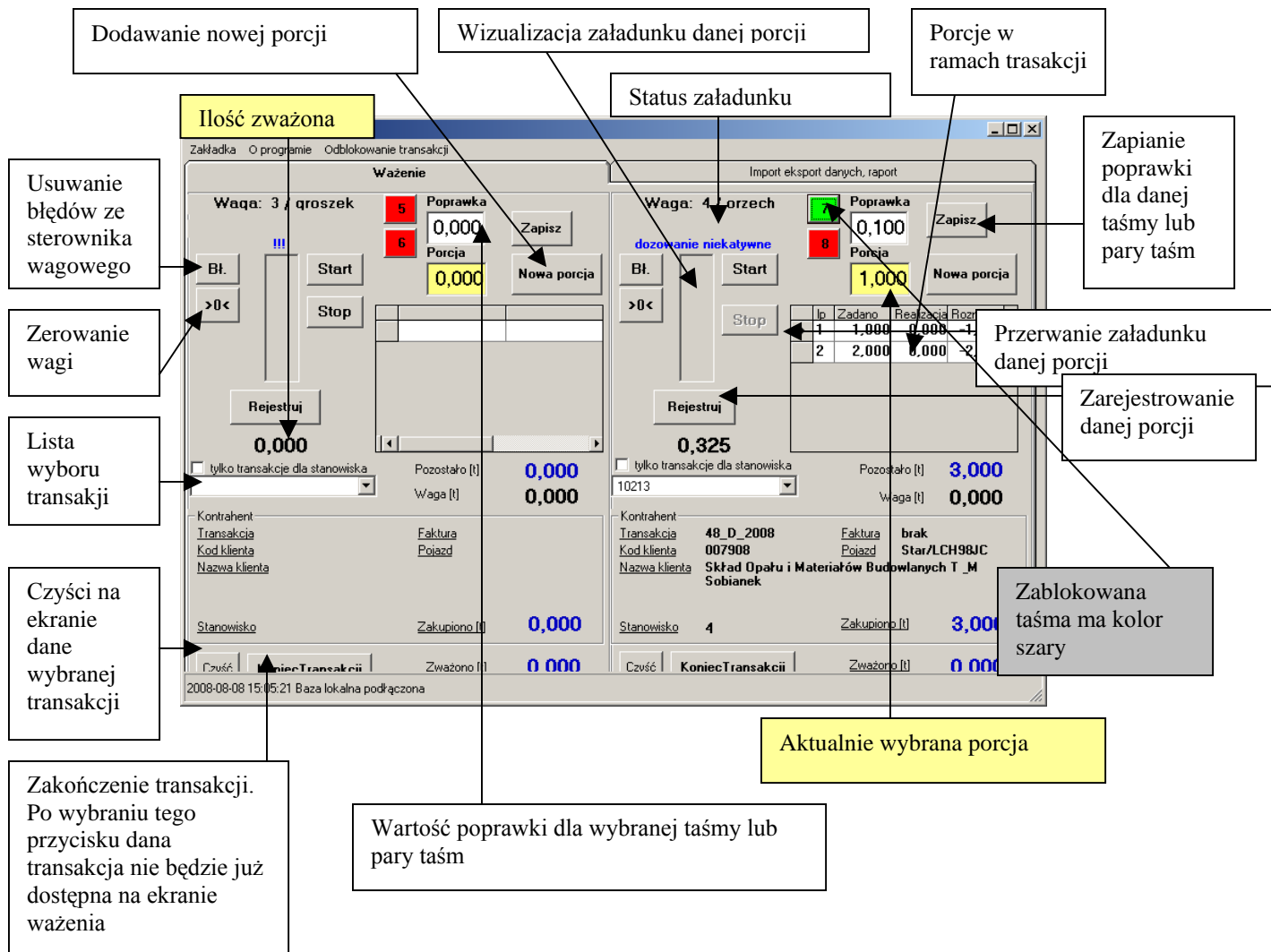
|                                    |          |
|------------------------------------|----------|
| <b>O programie</b> .....           | <b>2</b> |
| <b>Ważenie</b> .....               | <b>3</b> |
| <b>Wydruk raportu</b> .....        | <b>5</b> |
| <b>Import eksport danych</b> ..... | <b>5</b> |
| <b>Konfiguracja</b> .....          | <b>6</b> |
| <b>Wymagania programu</b> .....    | <b>8</b> |

## O programie



Program Omega Plus przeznaczony jest do nadzorowania procesu ważenia węgla. Współpracuje z systemem nadrzędnym poprzez sieciową bazę danych ORACLE, a w przypadku awarii sieci przez lokalną bazę MS Access i pliki wymiany danych (XML).

## Ważenie



W celu wykonania ważeń w ramach danej transakcji należy w pierwszej kolejności wybrać transakcję z listy wyboru transakcji. Po wykonaniu tej czynności na ekranie pojawią się szczegóły transakcji, w tym lista porcji. Posługując się myszką należy wskazać jej kursorem porcję, która ma zostać zważona, a następnie nacisnąć lewy klawisz myszy. Pod przyciskiem „Rejestruj” powinien pojawić się przycisk „Start załadunku” o ile dana porcja nie była jeszcze ważona.

W następnej kolejności należy wskazać taśmę, która ma zostać uruchomiona. Zostanie ona zaznaczona kolorem czerwonym. Istnieje możliwość wprowadzenia korekty wartości

poprawki dla wybranej taśmy lub pary taśm. Jeśli korekta ma zostać trwale zachowana należy wybrać przycisk „Zapisz”. W przeciwnym wypadku będzie obowiązywała tylko do następnego naciśnięcia przycisku wyboru taśmy.

Po określeniu wszystkich parametrów ważenia należy nacisnąć przycisk „Start załadunku”. Pojawienie się napisu „dozowanie trwa” w polu statusu załadunku oznacza prawidłowe uruchomienie ważenia..

Pole status może przyjmować następujące wartości:

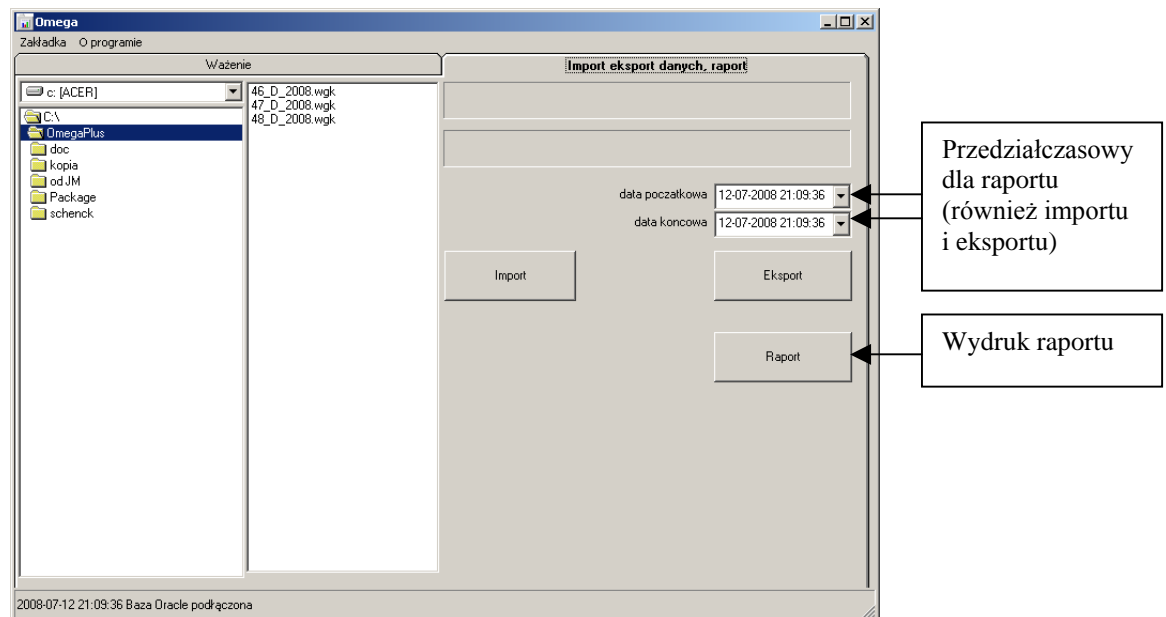
- *dozowanie nieaktywne*
- *startowanie ważenia*
- *dozowanie trwa*
- *dozowanie przerwane*
- *zatrzymywanie ważenia*
- *!!! (pojawienie się wykrzykników w tym polu świadczy o braku komunikacji między komputerem i sterownikiem)*

Zakończenie załadunku sygnalizowane jest odblokowaniem przycisku „Rejestruj”, który należy wybrać w celu zarejestrowania ważenia porcji (każdą porcję należy po zważeniu zarejestrować).

Po wykonaniu ważeń wszystkich porcji należy wybrać przycisk „Koniec transakcji” co spowoduje przesłanie danych z ważenia do systemu nadrzędnego.

Jeśli w trakcie obsługi transakcji zajdzie konieczność wykonania dodatkowego załadunku należy wybrać przycisk „Zapisz” znajdujący się na wysokości listy wyboru transakcji. Przycisk ten będzie odblokowany o ile ilość porcji do zważenia będzie równa 0 lub 1 (może zająć konieczność kliknięcia myszą na numerze obsługiwanej transakcji).

## Wydruk raportu



Wydrukowanie raportu możliwe jest po określeniu przedziału czasowego i wybraniu przycisku „Raport”. Wydruk zostanie najpierw pokazany w oknie domyślnej przeglądarki internetowej a następnie przy wykorzystaniu jej standardowych mechanizmów, przesłany na drukarkę.

## Import eksport danych

W przypadku awarii sieci komputerowej, możliwe jest kontynuowanie ważeń. Jednak do tego konieczne są pliki wymiany danych. System nadrzędny generuje pliki XML, które należy skopiować do katalogu roboczego programu Omega Plus. Następnie na zakładce „Import eksport, raport” należy wybrać przycisk „Import”. W ten sposób do lokalnej bazy danych zostaną wczytane przygotowane transakcje. Po ich zrealizowaniu (wykonaniu ważeń i zamknięciu transakcji) należy ponownie wejść na zakładkę „Import eksport, raport” i wybrać przycisk „Eksport”

## Konfiguracja

W systemie Omega Plus istnieją 2 pliki konfiguracyjne, w których zdefiniowane są parametry pracy programu. Oba znajdują się w katalogu roboczym aplikacji, standardowo C:\Omegaplus

### Plik „waga.ini”

Sekcja [servis]

|               |   |
|---------------|---|
| waga1_wejscie | numer wejścia sterownika wagowego kontrolującego stan taśmy 1 |
| waga2_wejscie | j.w. dotyczy taśmy nr 3                                       |
| waga3_wejscie | j.w. dotyczy taśmy nr 5                                       |
| waga4_wejscie | j.w. dotyczy taśmy nr 7                                       |

Kluczowe parametry znajdują się w sekcjach „[waga\_1]” oraz „[waga\_2]”.

|           |  |
|-----------|--|
| port      | numer portu komunikacyjnego, przez który komputer wymienia dane ze sterownikiem wagowym                            |
| timeout   | czas oczekiwania na dane ze sterownika (standardowo 2, wartość wyrażona w sekundach)                               |
| parametry | parametry połączenia komputera ze sterownikiem wagowym standardowo 9600,N,8,1                                      |
| timer     | częstotliwość wymiany danych między sterownikiem i komputerem (standardowo 1000, wartość wyrażona w milisekundach) |
| kontakty  | definiuje sposób sprawdzania wyjść sterownika, jeśli wartość < 0 wyjścia nie są sprawdzane.                        |

### Plik „konfiguracja.ini”

|                  |  |
|------------------|--|
| StanowiskoWaga1  | Numer stanowiska dla wagi nr 1. Numery w zakresie 1-4                      |
| StanowiskoWaga2  | Numer stanowiska dla wagi nr 2. Numery w zakresie 1-4                      |
| PolaczenieAccess | Parametry połączenia ADODB dla lokalnej bazy MsAccess                      |
| PolaczenieOracle | Parametry połączenia ADODB dla sieciowej bazy ORACLE                       |
| tasma1           | Wyświetlany numer taśmy na ekranie ważenia (licząc od lewej strony ekranu) |
| tasma2           | j.w.   |
| tasma3           | j.w.   |
| tasma4           | j.w.   |
| poprawka_W1T1    | Wartość poprawki dla wagi nr 1 i taśmy 1 (standardowo 265)                 |
| poprawka_W1T2    | Wartość poprawki dla wagi nr 1 i taśmy 2 (standardowo 180)                 |
| poprawka_W1T1T2  | Wartość poprawki dla wagi nr 1 i taśmy 1 i 2 (standardowo 534)             |
| poprawka_W2T3    | Wartość poprawki dla wagi nr 2 i taśmy 3 (standardowo 228)                 |
| poprawka_W2T4    | Wartość poprawki dla wagi nr 2 i taśmy 4 (standardowo 265)                 |
| poprawka_W2T3T4  | Wartość poprawki dla wagi nr 2 i taśmy 3 i 4 (standardowo 535)             |
| poprawka_W3T5    | Wartość poprawki dla wagi nr 3 i taśmy 5 (standardowo 218)                 |

---

poprawka\_W3T6      Wartość poprawki dla wagi nr 3 i taśmy 6 (standardowo 500)  
poprawka\_W3T5T6    Wartość poprawki dla wagi nr 3 i taśmy 5 i 6 (standardowo 738)  
poprawka\_W4T7      Wartość poprawki dla wagi nr 4 i taśmy 7 (standardowo 285)  
poprawka\_W4T8      Wartość poprawki dla wagi nr 4 i taśmy 8 (standardowo 575)  
poprawka\_W4T7T8    Wartość poprawki dla wagi nr 4 i taśmy 7 i 8 (standardowo 858)



## Wymagania programu

Komputer klasy PC z systemem operacyjnym Windows XP lub wyższym, 64 MB RAM, 20MB wolnej przestrzeni na dysku HDD, porty szeregowy RS-232, rozdzielczość ekranu 800x600 dowolna drukarka (sugerowana laserowa lub atramentowa), program Internet Explorer lub inny obsługujący html. Ustawienie w sterowniku wagowym, procedury komunikacyjnej DDP8785.