



SYSTEM REJESTRACJI WAŻEŃ

WAGMASTER

-2011 -



Spis treści

Wstęp	3
Rozpoczęcie pracy z programem	4
Ważenie	7
Zestawienia i bilanse wazń	12
Operatorzy systemu	16
Moduł kontroli przejazdów przez wagę	17
Konfiguracja programu	18

Firma Schenck Process Polska Sp. z o.o. będzie wdzięczna za wszelkie uwagi dotyczące funkcjonowania wagi oraz oprogramowania wagowego. Jesteśmy do Państwa dyspozycji w godzinach urzędowania, jeśli chodzi o pytania i problemy, które postaramy się wspólnie z Państwem rozwiązać.

Prosimy się z nami kontaktować:

telefonicznie pod numerem (22) 6654011

- w sprawie wagi: nr wew. 141

- w sprawie oprogramowania nr wew. 140 lub 141

faksem pod numerem (022) 6654027

pocztą elektroniczną na adresy schenck@schenckprocess.pl

- w sprawie wagi serwis@schenckprocess.pl

- w sprawie oprogramowania oprogramowanie@schenckprocess.pl



Wstęp

Zadaniem systemu **WAGMASTER** jest sprawne zorganizowanie procesu ważenia na elektronicznych wagach samochodowych firmy SCHENCK i innych.

Wychodząc od podstawowej funkcji: ważenia pojazdów operatorzy mają udostępnione wszystkie narzędzia do rozliczenia wykonywanej transakcji, wykonania zestawień oraz bilansów według różnorodnych kryteriów.

Podczas pracy możliwe jest rejestrowanie szeregu istotnych danych, które mogą później służyć do wykonywania głębszych analiz ruchu towarów przez bramę zakładu. Dla zoptymalizowania procesu ważenia system umożliwia tworzenie pomocniczych baz danych towarów, kontrahentów oraz pojazdów dzięki czemu wprowadzanie danych dla bieżącej transakcji odbywa się poprzez wybór pozycji z odpowiednich list.

Bez wiedzy operatorów może być rejestrowane każde zdarzenie polegające na wjechaniu samochodu na wagę a następnie zjechaniu samochodu z wagi. W trakcie przejazdu wyznaczany jest maksymalny ciężar pojazdu na wadze. Na podstawie utworzonej bazy danych przejazdów operatorzy o uprawnieniach administratorów mogą wydrukować za wybrany okres czasu raport kontroli przejazdów z odniesieniem do wyników przeprowadzonych w czasie przejazdów ważeń. Moduł ten zapewnia **uszczelnienie kontroli przepływu towarów** przez wagę.

Z poziomu systemu możliwe jest sterowanie urządzeniami organizującymi ruch na wadze: szlabanami, sygnalizatorami świetlnymi, zasuwanymi bramami. W przypadku, gdy możliwe jest wyposażenie kierowców w karty identyfikacyjne (np. z kodem kreskowym lub magnetyczne) system może przyspieszyć obsługę klientów dzięki współpracy z czytnikiem tych kart. W specjalnym trybie pracy możliwe jest takie skonfigurowanie systemu, aby **ważenie** odbywało się **automatycznie**.

System zaprojektowany jest w taki sposób, że możliwe jest **jednoczesne wykonywanie** przez operatora **kilku operacji** w tym samym czasie. Dla każdego rodzaju operacji system tworzy z chwilą jej rozpoczęcia oddzielne okienko w systemie **WINDOWS**. Operator ma, więc możliwość jednoczesnego obsługiwań ważenia jak i przeglądania zestawień ważeń. Powrót do odpowiedniej funkcji następuje poprzez wybór z menu wyświetlanego w górnej części ekranu.

Dostęp do poszczególnych funkcji systemu określany jest systemem haseł. Dla każdego zdefiniowanego użytkownika możliwe jest precyzyjne określenie zakresu jego uprawnień.

Cechą charakterystyczną systemu jest możliwość dopasowania dostępnych funkcji do szczegółowych wymagań użytkownika poprzez włączanie lub wyłączenie odpowiednich funkcji na ekranie konfiguracji programu

Dzięki zastosowanemu systemowi obsługi baz danych informacje gromadzone w systemie są całkowicie bezpieczne i nie podlegają manipulacjom przez osoby niepowołane. Dzięki zastosowanej najnowocześniejszej technologii obsługi baz danych możliwa jest współpraca oprogramowania **WAGMASTER** z różnorodnymi systemami baz danych Użytkowników działających na różnych platformach sprzętowych i systemach operacyjnych. Z zasady swego działania **WAGMASTER** jest systemem **w pełni sieciowym**.

Minimalne wymagania sprzętowe oraz programowe do instalacji systemu **WAGMASTER**:

- komputer klasy Pentium III z 64 MB RAM, 2 GB HDD, WINDOWS 95,98,NT,ME,2000,XP.
- drukarka igłowa (np. EPSON FX870, OKI 3320/3321), dowolna drukarka laserowa lub atramentowa.

Rozpoczęcie pracy z programem

Po uruchomieniu programu WAGMASTER wyświetlane jest okienko, w którym należy podać identyfikator operatora oraz hasło dostępu. Identyfikator oraz hasło pozwalają systemowi stwierdzić, czy osoba rozpoczynająca pracę ma odpowiednie uprawnienia do pracy z systemem. Operacja logowania identyfikuje operatora, dzięki czemu, wszystkie operacje wykonane w systemie od momentu wejścia do systemu będą przypisane osobie, która jest aktualnie pracuje w systemie.

Identyfikatory oraz hasła są nadawane przez administratora systemu. W przypadku potrzeby zmiany hasła, zagubienia (zapomnienia) należy zgłosić się do administratora. Hasło dla administratora jest przygotowywane przez serwis firmy Schenck podczas instalacji programu.

Po prawidłowym podaniu identyfikatora oraz hasła zostanie wyświetlone główne menu programu.



Pod paskiem tytułowym programu znajdują się pozycje głównego menu. Struktura menu pozwala w łatwy sposób uruchamiać potrzebne użytkownikowi funkcje.

Polecenia	Archiwum		Administracja	Ważenie	Info...	Pomoc
Wyloguj:	Zestawienia i bilanse ważeń		Konfiguracja			
Koniec	Kartoteki	▶	Kontrahenci			
			Konfiguracja faktur			
			Operatorzy systemu			
			Towary			
			Dane użytkownika			
			Wydruk listy pojazdów			
			Zarządzanie danymi			
			Wzorce wydruków trybu tekstowego			
			serwis			

Polecenia

- **Wyloguj**
Zamknięcie bieżącej sesji programu oraz rozpoczęcie operacji logowania się nowego użytkownika
- **Koniec**
Zakończenie działania programu

Archiwum

- **Zestawienia i Bilanse ważeń**
Wejście do ekranu z pomocą, którego możliwe jest generowanie zestawień oraz bilansów
- **Kartoteki**
 - Kontrahenci
Uruchomienie modułu do obsługi kartoteki kontrahentów. Uruchomienie tego modułu z tego poziomu daje automatyczny dostęp do wszystkich kontrahentów bez względu na typ (dostawca odbiorca, spedytor). Inna sytuacja występuje, gdy uruchamia się ten moduł z poziomu ekranu ważenie. Wtedy dostęp ograniczony jest do wybranego typu kontrahentów.
 - Towary
Uruchomienie modułu do obsługi kartoteki towarów. Moduł ten można uruchomić również z poziomu ekranu ważenia
 - Wydruk listy pojazdów
Umożliwia wydruk listy wszystkich zdefiniowanych w bazie pojazdów.
 - Wzorce wydruku trybu tekstowego
Uruchomienie modułu do definiowania wzorców wydruku dla trybu tekstowego.

Administracja

- **Kontrola przejazdów przez wagę**
Wejście do ekranu przeglądu danych z automatycznej kontroli przejazdów
- **Operatorzy systemu**
Umożliwia zdefiniowanie użytkowników programu wagowego oraz określenie zakresu wykonywanych funkcji programu dla każdego z nich
- **Dane użytkownika**
Umożliwia wprowadzenie kompletu informacji o użytkowniku programu. Są one wykorzystywane na etapie fakturowania i drukowania kwitów wagowych

- **Zarządzanie danymi**

Umożliwia usunięcie danych z wszystkich lub tylko zaznaczonych kartotek. Funkcja jest zarezerwowana dla administratora z serwisu firmy Schenck Process Polska sp. z o.o.

- **Serwis**

Wejście do ekranu konfiguracji parametrów pracy programu. Funkcja dostępna dla operatora o uprawnieniach administratora. Na ekranie konfiguracji możliwe jest między innymi ustalenie liczby pól danych widocznych na ekranie ważenia i dostosowanie ich do potrzeb użytkownika, uaktywnienie współpracy systemu WAGMASTER z urządzeniami zewnętrznymi (szlabany, sygnalizatory świetlne, czytniki kart), włączenie/wyłączenie modułu kontroli przejazdów

Ważenie

- Wejście do ekranu ważenia

Info

- Wejście do ekranu ważenia

Pomoc


- Wyświetlenie tekstu informacji dla użytkownika programu w formacie PDF


Ważenie

Na ekranie ważenia wykonywane są podstawowe operacje związane z rejestracją ważeń. Ilość obiektów widocznych na ekranie ważenia jest konfigurowana na etapie konfiguracji programu. Operator o uprawnieniach administratora ma możliwość aktywowania lub dezaktywowania obiektów na ekranie konfiguracji (patrz p. **Konfiguracja programu**).

Sterowanie pracą wagi

Podstawową informacją wyświetlaną na ekranie ważenia jest bieżące wskazanie wagi wyrażone w tonach.

Za pomocą przycisku  możliwe jest wyzerowanie wagi. Przycisk ten należy nacisnąć przy pustej wadze, gdy wskazanie wagi nie jest równe 0.

Za pomocą przycisku  możliwe jest potwierdzanie komunikatów o błędach na sterowniku wagowym (Uwaga !!! Potwierdzanie błędów dotyczy jedynie sterowników wagowych firmy Schenck typu Disomat).


Algorytmy ważeń pojazdów

Samochody mogą być ważone i rozliczane standardowo wg 2 algorytmów.

- a. Podstawowym sposobem ważenia jest dwukrotne ważenia pojazdu przy wjeździe oraz przy wyjeździe z firmy. Ciężar netto jest wyliczany jest jako różnica 2 wyników ważeń: wyjazdowego i wjazdowego
- b. Drugim sposobem rozliczania jest ważenie jednokrotne załadowanego w oparciu o zarejestrowaną i przypisaną do pojazdu tarę. Ciężar netto jest wyliczany jako różnica zarejestrowanego ważenia i tary przypisanej do pojazdu
- c. Pomocniczym algorytmem ważenia jest ważenie tary pojazdu. Ważenie tary jest wykonywane okresowo w takim przypadku, gdy docelowym sposobem rozliczania ważonego pojazdu będzie rozliczanie na podstawie jednokrotnego ważenia

Przebieg ważenia pojazdu

Proces ważenia może przebiegać w następującej kolejności:

- a. Samochód staje na wadze
- b. Operator wpisuje w polu Nr rej. Numer rejestracyjny samochodu.
- c. Operator w zależności od potrzeb wybiera rodzaj ważonego asortymentu, nazwę dostawcy towaru, nazwę odbiorcy, nazwę przewoźnika (spedytora). Istnieje możliwość wpisania również danych w trzech dodatkowych polach tekstowych. Opis tych pól jest ustalany na ekranie konfiguracji przez administratora systemu. W polach tych mogą być np. wpisywane nazwisko kierowcy, numer dowodu osobistego, numery dokumentów WZ oraz faktur, z którymi kierowca wyjeżdża lub wjeżdża do firmy.
- d. Po wpisaniu wszystkich niezbędnych danych operator naciska myszką przycisk . W chwili naciśnięcia przycisku aktualny ciężar wskazywany przez wagę jest przyjmowany jako wynik ważenia pojazdu.
- e. System WAGMASTER drukuje kwit wagowy będący potwierdzeniem wykonanego ważenia
- f. W przypadku, gdy pojazd wykonywane ważenie było pierwszym ważeniem (wjazdowym) dane pojazdu pozostają na ekranie, natomiast numer rejestracyjny jest automatycznie przenoszony przez system z pola Nr rej. Do pola Pojazdy po 1-wszym ważeniu. Jednocześnie typ wykonywanego ważenia jest zmiany na „Ważenie 2”.

W każdej chwili istnieje możliwość powtórzenia 1-go ważenia pojazdu. W tym celu wystarczy zmienić dla już zważonego samochodu, który wybieramy z listy pojazdów po pierwszym ważeniu typ wykonywanego ważenia na „Ważenie 1” i powtórzyć operację ważenia.

Zarządzanie bazą danych asortymentów

Z poziomu ekranu ważenia możliwe jest wejście do ekranu zarządzania bazą asortymentów

Następuje to po naciśnięciu przycisku w linii „Asortyment”. System wyświetla okno zarządzania bazą asortymentów

Definiując nowy asortyment należy podać:

- nazwę skróconą asortymentu w polu „Skrót:”
- numer asortymentu w polu „Numer”
- nazwę pełną asortymentu w polu „Nazwa” (istnieje możliwość szybkiego przenoszenia nazwy skróconej do nazwy pełnej w przypadku zaznaczenia opcji „Automatyczne przenoszenie nazwy pełnej”
- cenę asortymentu, w przypadku, gdy parametr cena nie jest istotny najlepiej pozostawić jest wartość 0.
- stawkę podatku VAT (za pomocą przycisków możliwe jest dodawanie i usuwanie stawek VAT z listy zdefiniowanych stawek)

Za pomocą przycisku można zapamiętać wprowadzone zmiany.

Przycisk służy do usunięcia wybranej pozycji asortymentowej z bazy danych (UWAGA!!! Usunięcie pozycji asortymentowych, dla których były już zarejestrowane ważenia nie jest możliwe)

Celem wprowadzenia nowego asortymentu do bazy danych należy nacisnąć przycisk .

Wejście do ekranu asortymentów jest możliwe również z poziomu głównego menu poprzez Archiwum -> Kartoteki -> Towar.

Zarządzanie bazą danych kontrahentów

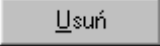
Z poziomu ekranu ważenia możliwe jest wejście do ekranu zarządzania bazą kontrahentów

Następuje to po naciśnięciu przycisku w linii „Dostawca”, „Odbiorca” lub „Spedytor” System wyświetla okno zarządzania bazą kontrahentów.



Naciśnięcie przycisku możliwe jest wprowadzenie nowego kontrahenta
Dla kontrahenta możliwe jest rejestrowanie następujących danych:

- nazwa skrócona kontrahenta w polu „Skrót nazwy”
- numer kontrahenta
- nazwa pełna kontrahenta
- dane adresowe kontrahenta (miasto, kod pocztowy, ulica, telefon, faks, nazwa banku, numer konta, itd.)
- typ kontrahenta, określa się za pomocą pól zaznaczania opcji, czy wprowadzany kontrahent jest dostawcą odbiorcą czy przewoźnikiem.
- zaznaczenie pola „kwit” powoduje, że w przypadku ważenia dla danego kontrahenta drukowany będzie kwit wagowy

Naciśnięcie przycisku „powoduje zapamiętanie wprowadzonych/zmienionych danych kontrahenta, który jest aktualnie wyświetlony na ekranie

Naciśnięcie przycisku  powoduje usunięcie danych aktualnie wyświetlonego kontrahenta. (Uwaga!!! Nie jest możliwe usuwanie danych kontrahenta, dla którego są już zarejestrowane ważenia w archiwum ważeń)


Możliwe jest wyszukiwanie kontrahentów wg następujących kryteriów:


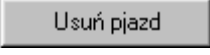
- po wprowadzeniu numeru NIP i wyjściu z pola NIP
- po wprowadzeniu numeru kontrahenta i naciśnięciu przycisku 
- po wprowadzeniu numeru REGON i naciśnięciu przycisku 

Wejście do ekranu kontrahentów jest możliwe również z poziomu głównego menu poprzez Archiwum -> Kartoteki -> Kontrahenci

Zarządzanie bazą danych pojazdów i pojazdów po pierwszym ważeniu

W systemie WAGMASTER istnieje możliwość tworzenia bazy danych pojazdów. Celem tej bazy jest skrócenia czasu operacji ważenia. O ile samochód jest zapamiętany w bazie danych wówczas po wpisaniu jego numeru rejestracyjnego lub wybraniu numeru z listy pojazdów znajdujących się w bazie, wszystkie dane przypisane do pojazdu wyświetlą się na ekranie ważenia automatycznie.

Aby zapamiętać dane pojazdu w bazie danych wystarczy po wprowadzeniu wszystkich niezbędnych danych pojazdu (numer pojazdu, rodzaj asortymentu, nazwa dostawcy, odbiorcy, spedytora itd.) nacisnąć na ekranie ważenia przycisk .

Aby usunąć pojazd z bazy danych pojazdów wystarczy wybrać pojazd z listy pojazdów i nacisnąć przycisk . W przypadku, gdy wybrany pojazd jest po pierwszym ważeniu, wówczas naciśnięcie przycisku  spowoduje jego usunięcie z bazy danych pojazdów po pierwszym ważeniu. Dopiero kolejne naciśnięcie tego samego przycisku spowoduje również usunięcie z bazy danych pojazdów

Wydruk listy pojazdów jest możliwy z poziomu głównego menu poprzez Archiwum -> Kartoteki -> Wydruk listy pojazdów

Sterowanie urządzeniami zewnętrznymi

System WAGMASTER umożliwia z poziomu ekranu ważenia sterowanie za pomocą odpowiednich przycisków sterowanie sygnalizacją świetlną lub zaporami. Warunkiem jest, aby urządzenia te były podłączone sterownika wagowego i aby w konfiguracji sterownika oraz oprogramowania WAGMASTER były zaprogramowane odpowiednie powiązania między przyciskami a wyjściami sterującymi sterownika wagowego.

Zestawienia i bilanse ważeń

Dane gromadzone w archiwum ważeń systemu WAGMASTER mogą być wykorzystane przez Użytkownika do wyświetlenia oraz drukowania różnego rodzaju zestawień oraz bilansów.

Po wybraniu z menu programu opcji Archiwum -> Zestawienia i bilanse system WAGMASTER wyświetla okno za pomocą, którego możliwe jest praca z archiwum ważeń.

Możliwe jest określenie kryteriów wyboru danych z uwzględnieniem następujących warunków:

- zakres czasu wykonanych ważeń na zasadzie „od-do”. Do wyboru daty służy wygodne w użyciu okienko dialogowe z pomocą, którego można łatwo wybrać odpowiednią datę bez konieczności jej wpisywania

styczeń 2003						
Pn	Wt	Śr	Cz	Pt	So	N
30	31	1	2	3	4	5
6	7	8	9	10	11	12
13	14	15	16	17	18	19
20	21	22	23	24	25	26
27	28	29	30	31	1	2
3	4	5	6	7	8	9

Today: 03-01-06


- nazwisko operatora wykonującego ważenia
- numer rejestracyjny pojazdu
- numer rejestracyjny przyczepy
- nazwa asortymentu
- nazwa dostawcy
- nazwa odbiorcy
- nazwa spedytora
- wg pól dodatkowych danych wprowadzonych w trakcie ważenia

W przypadku bilansu istnieje dodatkowo możliwość określenia wg, którego pola nastąpi grupowanie (sumowanie) ciężaru oraz wartości wykonanych ważeń.

Zestawienie ważeń

Po naciśnięciu przycisku **Zestawienie ważeń** system dokona wyboru danych z archiwum ważeń i wyświetli je na ekranie w postaci okna przeglądownego.

Nr kwitru	Nr rej	Netto [t]	Data 1 waż	Godz. 1 w	1 waż	Data 2 waż	Godz. 2 w	2 waż	Asortyment	numer	numer sww	cen
1	BB 2222	0,00	27-10-2011	18:46:38	1,30	27-10-2011	18:53:00	1,30	...			
2	AAA 0000	0,00	27-10-2011	18:52:13	1,30	27-10-2011	18:54:53	1,30	...			
3	BB 2222	0,00	27-10-2011	18:55:39	1,30	27-10-2011	18:56:05	1,30	...			
4	AAA 0000	0,00	27-10-2011	18:55:44	1,30	27-10-2011	18:56:07	1,30	...			
5	AAA 0000	0,52	30-10-2011	13:37:45	31,01	30-10-2011	13:38:08	30,49	ZŁOM			
6	BB 2222	11,37	30-10-2011	13:38:29	5,38	30-10-2011	13:38:39	16,75	ZŁOM			
7	AAA 0000	2,76	30-10-2011	13:42:59	31,01	30-10-2011	13:43:00	33,77	ZŁOM			

Eksport zest. XLS		Eksport zest. plik	
Razem		Netto <input type="text" value="14,65"/> [t]	
		Eksport danych	
		Koniec	

W oknie przeglądownym zestawień możliwe jest wykonanie następujących operacji:

- wybranie rodzaju wykonanego wydruku (szczegółowe, standardowe, ważeń)
- wydrukowanie zestawienia
- eksportowanie danych zestawienia
- edycja danych wybranego ważenia

Edycja danych transakcji

Celem edycji danych wybranego ważenia należy w tabelce przeglądowej wyświetlonej z godnie z opisem w p. **Zestawienie ważeń**, za pomocą myszki kliknąć dwukrotnie w szary kwadrat znajdujący się na lewym marginesie tabeli w wybranym wierszu. W odpowiedzi system wyświetli okno, w którym zostaną wyświetlone wszystkie dane zgromadzone w bazie nt wybranej transakcji.

Archiwum

Id. ważenia: 8 Nr kwitu: 8

Nr Rej.: WB 9104F Przyczepa:

Asortyment: 102399 KRUSZYWO ŁAMANE s... +/- Asortyment: Cena VAT: 0,00

Dostawca: 2020299 LAFARGE s... +/-

Odbiorca: 2020300 POLKRUSZ s... +/-

Spedytor: 118877 PKS s... +/-

Kierowca: Jan Kowalski +/-

Nr WZ: 123344/2011 +/-

Uwagi: 10 palet +/-

Odbiorca faktury: s... +/-

Data i czas 1 waż.: 02-11-2011 08:25:15 Zdj.1 Nr 1 waż.: 19 Tara: 0,00

Data i czas 2 waż.: 02-11-2011 08:25:16 Zdj.2 Nr 2 waż.: 8 Wynik 1 waż.: 32,20

Wykonujący 1 waż.: Administrator systemu Wynik 2 waż.: 11,26

Wykonujący 2 waż.: Administrator systemu Netto: 20,94

Wyeksportowano

Nr wagi/tyb 1: 1 0
 Nr wagi/tyb 2: 1 0
 Typ ważenia: 0
 Id paragonu: 0
 Id faktury: 0

Kwit 2 ważenia Zapisz Przywróć Usuń Faktura Koniec

Operator ma możliwość obejrzenia wszystkich danych wybranej transakcji. Operator o uprawnieniach administratora może dokonać modyfikacji wybranych pól za wyjątkiem wyników ważeń.

W szczególności możliwe jest wykonanie następujących operacji:

- wydrukowanie kopii kwitu wagowego po wybraniu przycisku **Kwit 2 ważenia**
- zapamiętanie danych transakcji po dokonanych zmianach **Zapisz**
- przywrócenie poprzedniego stanu transakcji **Przywróć**
- usunięcie transakcji **Usuń**

Bilanse

Z poziomu ekranu Zestawienia i bilanse, po naciśnięciu przycisku system wyświetla okno przeglądarkowe wyników bilansu.

kod towaru	Asortyment	Netto	Kursy
...	...	0,00	4
	ZŁOM	14,65	3
102399	KRUSZYWO ŁAMANE	20,94	1

Buttons: Eksport zest. XLS, Eksport zest. plik, Export XLS, Koniec

Summary: Razem Netto: 35,59 [t] Kursy: 8

W oknie system pokazuje w postaci tabeli wyniki bilansowej analizy archiwum ważeń. Dzięki temu użytkownik ma możliwość uzyskania informacji nt. sumarycznych ilości asortymentów transportowanych przez wagę z możliwością podziału na pojazdy, dostawców, odbiorców i spedytorów.



Naciśnięcie ikony spowoduje wydrukowanie odpowiedniego raportu na drukarce.

Eksport danych

Naciśnięcie przycisku pozwala wyeksportować wartości z tabeli przeglądarkowej do pliku tekstowego WYNIKI.TXT (plik znajduje się katalogu programu WAGMASTER)

Operatorzy systemu

Operator o uprawnieniach administratora ma możliwość definiowania uprawnień użytkowników programu WAGMASTER.

Z głównego menu programu należy wybrać opcję Administracja -> Operatorzy systemu. System WAGMASTER wyświetla okno definiowania użytkowników systemu.

Na ekranie operatorzy systemu dostępne są następujące operacje:

Wprowadzenie nowego operatora - przycisk

Zapamiętanie danych operatora – przycisk

Usunięcie wybranego operatora z bazy operatorów – przycisk

Dla aktualnie wprowadzanego operatora możliwe jest określenie następujących danych:

- Nazwa logowania; podaje się nazwę operatora, którą należy wpisywać w oknie logowania przy starcie programu
- Hasło logowania (hasło należy wprowadzić dwa razy w polu „Hasło” i „Potwierdź hasło”).
- Zakres uprawnień w grupach: „Dostępne funkcje” oraz „Dozwolone modyfikacje w”
- Określenie czy wprowadzony operator jest aktywny poprzez zaznaczenie pola „Aktywny”
- Wprowadzenie kodu fiskalnego dla potrzeb współpracy systemu WAGMASTER z drukarką fiskalną. Kod fiskalny drukuje się na paragonie jako symbol operatora odpowiedzialnego za wydruk paragonu.

Moduł kontroli przejazdów przez wagę

System WAGMASTER może realizować funkcję automatycznej rejestracji przejazdów przez wagę. Włączenie tej opcji następuje na ekranie konfiguracji programu. Możliwe są dwa tryby pracy systemu automatycznej rejestracji przejazdów:

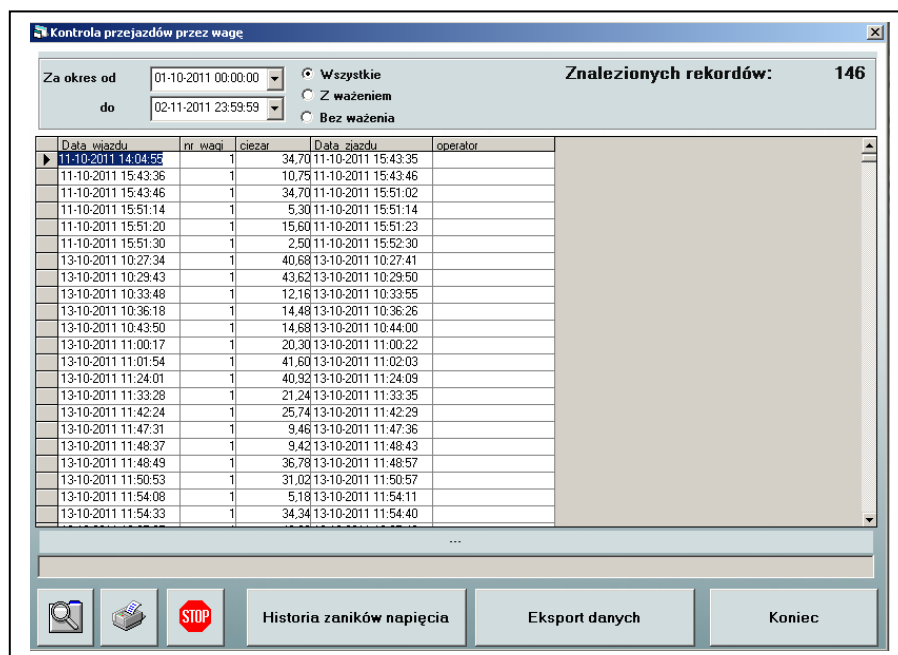
- Tryb WAGMASTER śledzeniem zmian ciężarów na wadze zajmuje się system WAGMASTER
- Tryb REJESTRATOR śledzeniem przejazdów na wadze zajmuje się dodatkowy układ elektroniczny będący częścią sterownika wagowego.

Efektom pracy systemu rejestracji przejazdów jest możliwość przeglądania wszelkich zdarzeń polegających na pojawieniu się na wadze ciężaru wyższego niż założony ciężar progowy. System potrafi rejestrować w bazie danych datę oraz czas przekroczenia ciężaru progowego oraz datę i czas, kiedy ciężar spada poniżej ciężaru progowego. Jednocześnie wyznaczane jest maksimum ciężaru, który pojawił się na wadze od momentu wjazdu do momentu zjazdu z wagi.


Informacje nt. zdarzeń przejazdu przez wagę są automatycznie zapisywane w specjalnej bazie danych.

Przegląd zdarzeń kontroli przejazdów jest dostępny dla operatora o uprawnieniach administratora w opcji **Administracja -> Kontrola przejazdów przez wagę**.

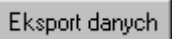
System WAGMASTER wyświetla okno z pomocą, którego możliwe jest przeprowadzenie analizy zawartości bazy i wydrukowanie odpowiedniego raportu



Data wjazdu	nr wagi	ciężar	Data zjazdu	operator
11-10-2011 14:04:55	1	34,70	11-10-2011 15:43:35	
11-10-2011 15:43:36	1	10,78	11-10-2011 15:43:46	
11-10-2011 15:43:46	1	34,70	11-10-2011 15:51:02	
11-10-2011 15:51:14	1	5,30	11-10-2011 15:51:14	
11-10-2011 15:51:20	1	15,60	11-10-2011 15:51:23	
11-10-2011 15:51:30	1	2,50	11-10-2011 15:52:30	
13-10-2011 10:27:34	1	40,68	13-10-2011 10:27:41	
13-10-2011 10:29:43	1	43,62	13-10-2011 10:29:50	
13-10-2011 10:33:48	1	12,16	13-10-2011 10:33:55	
13-10-2011 10:36:18	1	14,48	13-10-2011 10:36:26	
13-10-2011 10:43:50	1	14,68	13-10-2011 10:44:00	
13-10-2011 11:00:17	1	20,30	13-10-2011 11:00:22	
13-10-2011 11:01:54	1	41,60	13-10-2011 11:02:03	
13-10-2011 11:24:01	1	40,92	13-10-2011 11:24:09	
13-10-2011 11:33:28	1	21,24	13-10-2011 11:33:35	
13-10-2011 11:42:24	1	25,74	13-10-2011 11:42:29	
13-10-2011 11:47:31	1	9,48	13-10-2011 11:47:36	
13-10-2011 11:48:37	1	9,42	13-10-2011 11:48:43	
13-10-2011 11:48:49	1	36,78	13-10-2011 11:48:57	
13-10-2011 11:50:53	1	31,02	13-10-2011 11:50:57	
13-10-2011 11:54:08	1	5,18	13-10-2011 11:54:11	
13-10-2011 11:54:33	1	34,34	13-10-2011 11:54:40	

Po wprowadzeniu zakresu czasu „od – do” i naciśnięciu przycisku  system wyświetla tabelaryczne zestawienie rekordów z bazy danych spełniających kryteria wyboru danych.

Po naciśnięciu przycisku  zestawienie zostanie skierowane do wydruku. Za pomocą przycisku

 możliwe jest wygenerowanie pliku tekstowego WYNIKI.TXT w katalogu systemu WAGMASTER.

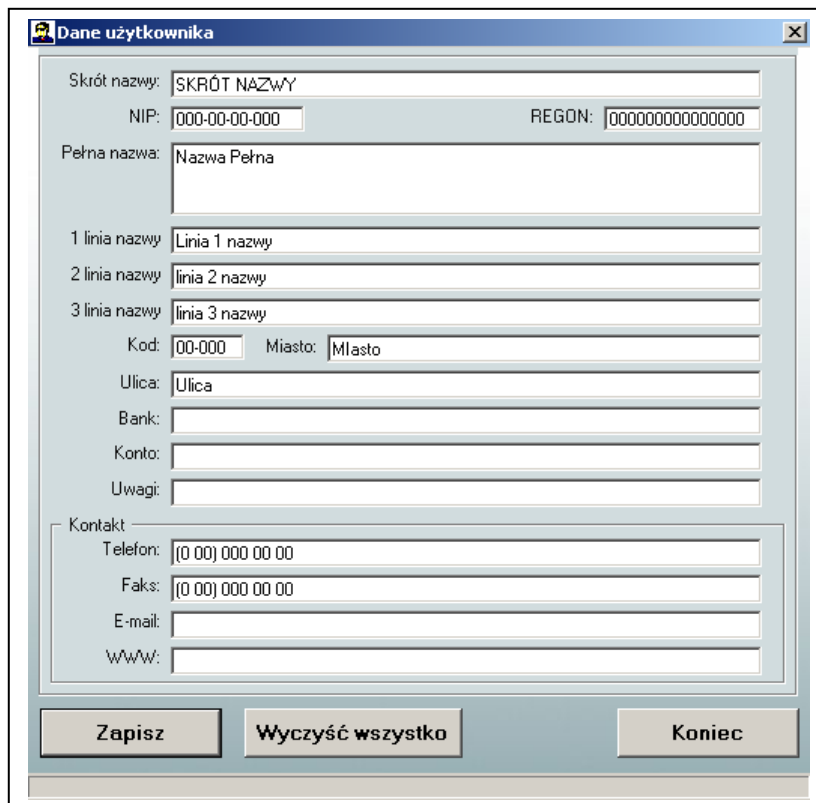
Konfiguracja programu

Konfiguracja programu WAGMASTER dostępna dla Użytkownika o uprawnieniach administratora obejmuje następujące elementy:

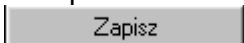
- a. Wprowadzenie danych o firmie
- b. Zdefiniowanie operatorów oraz ich uprawnień
- c. Konfiguracja zawartości ekranu ważenia oprogramowania WAGMASTER
- d. Konfiguracja wzorców wydruków
- e. Konfiguracja parametrów startowych programu
- f. Konfiguracja systemu Windows

Wprowadzenie danych o firmie

Po wybraniu opcji Administracja -> Dane użytkownika system WAGMASTER wyświetla okno za pomocą, którego możliwe jest wprowadzenie wszystkich niezbędnych danych o firmie, w której użytkowany będzie program.



Po wprowadzeniu wszystkich danych należy zapamiętać dane poprzez naciśnięcie przycisku



Główny ekran konfiguracji systemu WAGMASTER

Dane konfiguracyjne systemu wagowego WAGMASTER wersja 1.0

Dodatkowe pola edycyjne

Opis pola X: Kierowca
 Opis pola Y: Nr WZ
 Opis pola Z: Uwagi

Czytniki

Opis czytnika 1: Czytnik
 Opis czytnika 2:

Liczniki systemowe

1 ważenie: 20 Transakcja: 0
 2 ważenie: 9
 Kwity: 9
 Przepustki: 1
 Nr KP: 0

Asortyment

Opis symbolu: PKWiU
 Edycja ceny składowania

Dźwiękowy komunikat najazdu na wagę Kontrola przejazdów

Próg: 0,00 Próg: 10000

Dodatkowe parametry konfiguracyjne

Określ warunki ważenia

Ważenie ręczne
 Symulacja ważenia
 Wymuszaj wpisanie towaru
 Wymuszaj wpisanie dostawcy
 Wymuszaj wpisanie odbiorcy
 Wymuszaj wpisanie spedytora
 Wymuszaj wpisanie pola X
 Wymuszaj wpisanie pola Y
 Wymuszaj wpisanie pola Z
 Wymuszaj wpisanie pola A
 Wymuszaj wpisanie pola B
 Wymuszaj wpisanie pola C

Zaznacz domyślnego odbiorcę faktury

Dostawca
 Odbiorca
 Spedytor
 Zaden z wymienionych

Wydruki

Tekstowy tryb wydruków
 Drukuj kwit Kwit po 1 waż.
 Pytaj przed wydrukiem kwitu
 Wydruk faktury

Długość strony: 66

Sygn. L: 1 Sygn. P: 2 Szl. L: 0 Szl. P: 0

Zaznacz elementy, które będą dostępne podczas ważenia

Dostawca Zmiana trybu ważenia
 Odbiorca Netto deklarowane
 Spedytor Usługa ważenia
 Pole X
 Pole Y
 Pole Z
 Nr przyczepy
 Określanie odbiorcy faktury
 Zerowanie wagi / kwitowanie błędów
 Zapamiętywanie tary
 Specjalne funkcje ważenia
 Tara opakowania
 Tara pojazdu

Urządzenia zewnętrzne

Zainstalowany lewy SZLABAN
 Zainstalowany prawy SZLABAN
 Zainstalowany lewy CZYTNIK
 Zainstalowany prawy CZYTNIK
 Zainstalowany lewy SYGNALIZATOR
 Zainstalowany prawy SYGNALIZATOR

1	Ilość wag	Jednostka	t
1	Waga domyślna	Dokładność	2
1	Nr wagi 1 ważenia	Zezwolenie	
1	Nr wagi 2 ważenia	Rok	2011

Zapisz Wyczyść wszystko Przegląd zdarzeń Przegląd błędów Struktura bazy LOG Koniec

Opis pola X .. Y .. Z

Opis czytnika 1 .. 2

Licznik systemowe

Opis symbolu

Edycja ceny składowania

Ważenie ręczne

Symulacja ważenia

Wymuszaj wpisanie towaru itp...

Zaznacz domyślnego odbiorcę faktury

Drukuj kwit

Tytuł etykiet opisujących pola X,Y i Z na ekranie ważenia

Tytuł etykiet opisujących pola z danymi odczytanymi z czytnika 1 i 2

Na podstawie tych zmiennych odbywa się numerowanie ważeń kwitów oraz przepustek

Tytuł etykiety opisującej numer PKWiU na ekranie towarów
 Jeśli zaznaczone, na ekranie towarów pojawiają się dodatkowe pola cena i VAT (do wykorzystania w przyszłych wersjach programu)

Jeśli zaznaczone w polach z wynikiem ważeń (1 i 2) umożliwia się edycje, wynik ważenia pobierany jest z tych pól

Jeśli zaznaczone w polu z wynikiem ważenia znajduje się wartość losowa

Ważenie możliwe tylko po podaniu zaznaczonej wartości

Zaznaczony typ klienta staje się domyślnym kontrahentem (klientem, któremu należy wystawić fakturę) ważne tylko wtedy zaznaczone jest pole „Określanie odbiorcy faktury” – wymaga dopracowania

Jeśli zaznaczone drukowany jest kwit wagowy po 2 ważeniu

Pytaj przed wydrukiem kwitu Jeśli zaznaczone i jeśli zaznaczone „Drukuj kwit”, przed wydrukiem kwitu pojawia się pytanie „Czy wydrukować kwit”

Zaznacz elementy, które będą dostępne podczas ważenia (standardowo widoczne są pola z numerem pojazdów oraz nazwą towaru)


Dostawca	Widoczne jest pole z nazwą dostawcy
Odbiorca	... odbiorcy
Spedytor	... spedytora
Pole X, Y, Z	... pól X, Y, Z (można wtedy zdefiniować etykiety tych pól)
Numer przyczepy	... z numerem przyczepy
Określanie odbiorcy faktury	Widoczna jest sekcja do określania odbiorcy faktury
Zerowanie wagi/kwitowanie błędów	Widoczne są przyciski zerowania wagi i potwierdzania błędów
Zapamiętywanie tary	Widoczne są przyciski do zapamiętywania tary oraz kasowania tarowania (zarezerwowane dla późniejszych wersji programu przeznaczone dla nietypowych instalacji systemów ważenia)
Specjalne funkcje ważenia	Zarezerwowane
Tara opakowania	Możliwe jest wprowadzanie tary opakowania (w takim przypadku od wyniku netto zawsze odejmowana jest wprowadzona wartość tary opakowania)
Tara pojazdu	Możliwe jest wykonanie ważenia tary pojazdu. Tara ta będzie mogła być następnie używana zamiast wykonywania procedury 1 ważenia

Urządzenia zewnętrzne (położenie na ekranie ważenia)

Zainstalowany lewy/prawy szlaban	Dostępne są przyciski do sterowania określonym szlabanem
Zainstalowany lewy/prawy czytnik	Widoczne są pola do wyświetlania danych otrzymanych z określonego czytnika (można wtedy zdefiniować etykiety tych pól). Widoczne jest pole „Numer karty magnetycznej”, jeśli przynajmniej jeden czytnik jest zainstalowany.
Zainstalowany lewy/prawy sygnalizator świetlny	Dostępne są przyciski do sterowania określonym sygnalizatorem świetlnym

Uwaga:

Uruchomienie modułu konfiguracji jest możliwe nawet podczas ważenia. Jednak w przypadku dokonania jakichś zmian w konfiguracji moduł ważenia jest zamykany. Podczas jego ponownego uruchomienia następuje odczytanie parametrów pracy programu.

Naciśnięcie przycisku  pozwala wyświetlić zawartość rejestru zdarzeń, które mają miejsce w systemie WAGMASTER. System rejestruje wszelkie zdarzenia polegające na zalogowaniu się operatora, zmiany konfiguracji programu, usuwania i zmiany danych.

Przykładowy zapis informacji w pliku raportu, który można przeglądać w trybie edycji tekstu WordPad wygląda następująco:

06-01-2003 13:59	Rozpoczęcie sesji	Schenck Serwis
06-01-2003 16:56	Zmiana konfiguracji systemu !!!	Schenck Serwis
06-01-2003 18:33	Zmiana konfiguracji systemu !!!	Schenck Serwis
07-01-2003 07:02	Koniec	Schenck Serwis

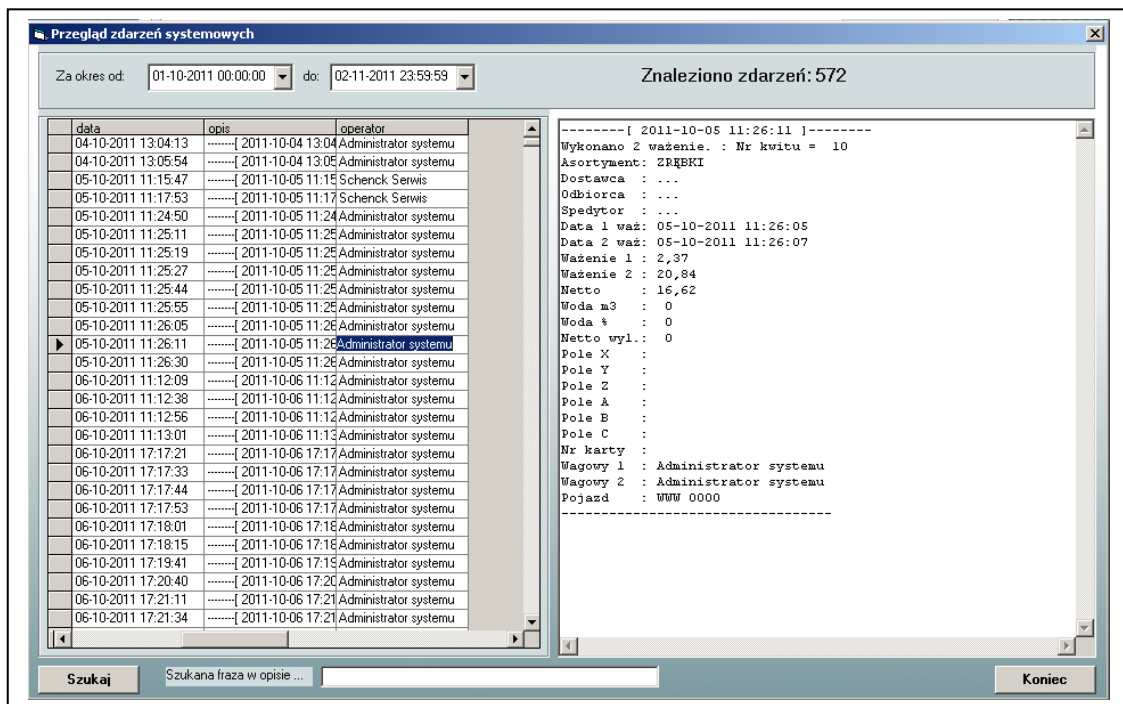
Przegląd błędów

Podobnie naciśnięcie przycisku **Przegląd błędów** umożliwi wyświetlenie listy błędów wynikających z pracy systemu WAGMASTER. Rejestr tych błędów wraz z bazą danych może być podstawą do działań serwisowych mających na celu usunięcie ewentualnych problemów.

Przykładowy zapis przeglądanych za pomocą edytora WordPad może wyglądać następująco:

04-12-2002 12:43, Błąd w funkcji mysqlCommand(): Pole 'pojazdy.nr_rej' nie może być ciągiem znaków o zerowej długości.

W przypadku skonfigurowania programu do zapisywania zdarzeń zachodzących w systemie, do bazy danych, na głównym ekranie konfiguracji dostępny będzie przycisk „LOG”. Po jego wybraniu pojawi się okienko do przeglądania historii przeprowadzonych ważnych czynności w programie.



W module przeglądania historii zdarzeń, możliwe jest zdefiniowanie okresu (data i godzina od, data i godzina do), w którym wystąpiły zdarzenia.

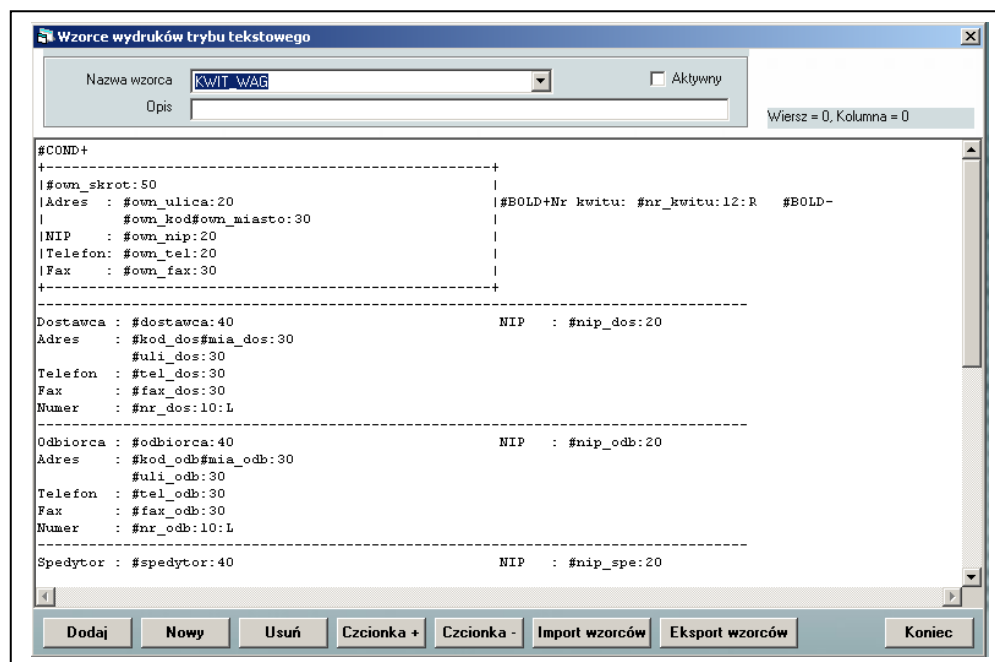
Aby skonfigurować program do rejestrowania zdarzeń w bazie danych należy w pliku waga.ini, w sekcji „[ogolne]” zdefiniować zmienną „app_chg_log” i nadać jej wartość „tak” (app_chg_log=tak).

Konfiguracja wzorców wydruków tekstowych

W przypadku, gdy system WAGMASTER jest skonfigurowany do generowania wydruków w trybie tekstowym (tryb zalecany w przypadku podłączenia drukarki igłowej) możliwe jest dokonywanie zmian w formularzach będących szablonami wydruk poszczególnych dokumentów tj.: kwitów wagowych, faktur, rejestrów faktur, zestawień oraz bilansów.

Celem dokonania zmian w określonym formularzu należy z uprawnieniami administratora z głównego menu programu wejść do opcji **Archiwum -> Kartoteki -> Wzorce wydruków trybu tekstowego**.

System WAGMASTER wyświetli okno dialogowe do zarządzania listą wzorców wydruków oraz edycji wybranego wzorca.



Dostępne są operacje:

- definiowanie nowego wzorca po naciśnięciu przycisku
- usuwanie wybranego wzorca po naciśnięciu przycisku
- eksport wzorców to plików tekstowych
- import wzorców z plików tekstowych
- zapamiętywanie zmian wprowadzonych we wzorcu po naciśnięciu przycisku
- zmniejszenie czcionki wyświetlanego wzorca
- zwiększenie czcionki wyświetlanego wzorca

Dla wybranego wzorca operator wpisuje nazwę wzorca, słowny opis oraz wypełnia treść wzorca. Uwaga!!! Nazwa wzorca musi być wpisana dużymi literami.

Użytkownik projektuje wzorec wpisując w odpowiednich miejscach stałe teksty oraz nazwy symboliczne poprzedzone znakiem #. W trakcie generowania wydruku system w sposób automatyczny wyszukuje we wzorcu nazwy symboliczne i zastępuje je wartościami wynikającymi z aktualnych danych podlegających drukowaniu.

Lista dostępnych symboli dla poszczególnych wzorców wydruków znajduje się w załączniku nr 1 do niniejszego opisu.



System wagowy WAGMASTER umożliwia również generowanie wydruków w trybie graficznym przesyłanych na drukarkę za pośrednictwem sterownika drukarki systemu Windows. Nie ma możliwości modyfikacji tych wzorców z poziomu administratora. Wzorce te muszą być modyfikowane przez serwis firmy Schenck Process Polska Polska Sp. z o. o.

Konfiguracja parametrów startowych programu (waga.ini)

W pliku waga.ini znajdującym się w katalogu uruchomieniowym system WAGMASTER przechowywane są parametry definiowane przez serwis firmy Schenck Process Polska Sp. z o. o. w chwili instalacji systemu u klienta. Zmiany w tym pliku mogą być dokonywane przez Użytkownika w porozumieniu z serwisem Schenck Process Polska Sp. z o. o.. Celem dokonania zmian należy otworzyć tekstowy plik WAGA.INI za pomocą np. edytora NOTATNIK systemu Windows. Aby wprowadzone zmiany przyniosły efekt, należy ponownie uruchomić program WAGMASTER.

Poniżej przedstawiono zawartość przykładowego pliku WAGA.INI wraz z objaśnieniem poszczególnych parametrów.

WAGA.INI

[ogolne]

dbname=waga2000.mdb

dbpath=.

[splash]

appVer = 1.0

appName = WAGMASTER

lic1 = W tym miejscu będzie można umieścić dane firmy, która będzie posiadała licencję na

lic2 = program wagowy lub dane firmy Schenck Process Polska Sp. z o.o.

[serwis]

idxpojazdow=5

idxtowarow=10

idxkontrahentow=100

[format]

nip=###-##-##-###

telefon=(#-#####-##) ###-##-## wewn. 9999, 9999, 9999

fax=(#-#####-##) ###-##-##

kod=##-###

numer=#####

konto=##-#####-#####

termin=###

regon=##-#####

numer_towaru=##-#####-##

numer_pkwiu=AAAAA/AAAAAAAAAAAAAAAA

[drukarka]

margines_gorny=1440

margines_dolny=1440

margines_lewy=100

margines_prawy=100



Opis sekcji oraz parametrów pliku konfiguracyjnego waga.ini

Plik ten składa się z kilku sekcji w, których zdefiniowane zostały parametry określające sposób pracy programu wagowego. Poniżej znajduje się opis tych sekcji i parametrów.

Sekcja [ogolne]

dbname nazwa bazy danych programu wagowego
dbpath ścieżka dostępu do bazy danych

Sekcja [splash]

Zawiera zmienne, których wartość wyświetlana jest na okienku startowym (splash)

appVer wersja programu
appName nazwa programu
lic1 pierwsza linia tekstu informacyjnego (na dzień dzisiejszy wartość przykładowa)
lic2 druga linia tekstu informacyjnego (j.w.)

Sekcja [serwis]

Jest ona wykorzystywana jedynie do celów testowych. Na podstawie wartości parametrów tej sekcji jest są generowane przykładowe dane.

ldxpojazdow ilość generowanych pojazdów (o losowych numerach) w tabeli pojazdy
ldxtowarow ilość generowanych towarów w tabeli towary
ldxkontrahentow ilość generowanych nazw kontrahentów (o losowych nazwach) w tabeli kontrahenci

Sekcja [format]

Parametry tej sekcji wykorzystywane są do ustawiania masek wprowadzania danych (na dzień dzisiejszy dotyczy modułu obsługującego kartotekę kontrahenci i towary)

nip maska wprowadzania numeru NIP
telefon ... numeru telefonu
fax ... faksu
kod ... kodu pocztowego
numer ... numeru (kontrahenta)
konto ... numeru konta bankowego
termin ... terminu płatności
regon ... numeru REGON
numer_towaru ... numeru towaru (tabela towary)
numer_pkwiu ... numeru PKWiU (tabela towary)

Sekcja [drukarka]

margines_gorny Definiuje wielkość marginesów dla wydruków graficznych
margines_dolny
margines_lewy
margines_prawy



Konfiguracja systemu Windows

Wymaga się w wersji 1.0 systemu WAGMASTER aby w ustawieniach regionalnych format daty krótkiej był wpisany jako dd-MM-rr.



Załącznik nr 1 Wzorce wydruków dokumentów drukowanych w trybie tekstowym

KWIT WAGOWY

```
#COND+
+-----+
|#own_skrot:50
|Adres : #own_ulica:20 Bank : #own_bank:30
| #own_kod#own_miasto:30 Konto : #own_konto:20
|Uwagi : #own_uwagi:50
|Telefon: #own_tel:20 NIP : #own_nip:20
|Fax : #own_fax:30 REGON : #own_reg:20
|E-mail : #own_email:30
|WWW : #own_www:30
+-----+
#BOLD+ #d_inf #BOLD-
+-----+
Dostawca : #dostawca:40 Bank : #ban_dos:30
Adres : #kod_dos#mia_dos:30 Konto : #kon_dos:20
 #uli_dos:30
Uwagi : #uwa_dos:50
Telefon : #tel_dos:30 NIP : #nip_dos:20
Fax : #fax_dos:30 REGON : #reg_dos:20
E-mail : #email_dos:30
WWW : #www_dos:30
Pracownik: #prac_dos:30 #BOLD+Nr dostawcy: #nr_dos:10:L #BOLD-
+-----+
Odbiorca : #odbiorca:40 Bank : #ban_odb:30
Adres : #kod_odb#mia_odb:30 Konto : #kon_odb:20
 #uli_odb:30
Uwagi : #uwa_odb:50
Telefon : #tel_odb:30 NIP : #nip_odb:20
Fax : #fax_odb:30 REGON : #reg_odb:20
E-mail : #email_odb:30
WWW : #www_odb:30
Pracownik: #prac_odb:30 #BOLD+Nr odbiorcy: #nr_odb:10:L #BOLD-
+-----+
Spedytor : #spedytor:40 Bank : #ban_spe:30
Adres : #kod_spe#mia_spe:30 Konto : #kon_spe:20
 #uli_spe:30
Uwagi : #uwa_spe:50
Telefon : #tel_spe:30 NIP : #nip_spe:20
Fax : #fax_spe:30 REGON : #reg_spe:20
E-mail : #email_spe:30
WWW : #www_spe:30
Pracownik: #prac_spe:30 #BOLD+Nr spedytora: #nr_spe:10:L #BOLD-
+-----+
#opis_px:20:L #pole_x:40 +-----+
#opis_py:20:L #pole_y:40 #BOLD+|Nr kwitu: #nr_kwitu:12:R |#BOLD-
#opis_pz:20:L #pole_z:40 +-----+
+-----+
| |Data i czas |Wynik ważenia|Osoba ważąca |Nr wagi |
+-----+
|Ważenie 1 |#data_1:20 |#waz_1:9:2:R |#wagowy_1:27 |#w_1:4:R|
|Ważenie 2 |#data_2:20 |#waz_2:9:2:R |#wagowy_2:27 |#w_2:4:R|
+-----+
| |Netto |#netto:9:2:R |
+-----+
Pojazd: #nr_rej:20 Przynępa: #nr_przyn:20 Karta magnetyczna: #k_mag:12
Asortyment : #towar:50
Nr asortymentu : #nr_tow:12
Cena : #cena:9:2:R
VAT : #vat:9:R
Tara opakowania : #o_tara:9:2:R
#COND-
#PAGE
```



Zestawienie (nagłówek, treść, stopka)

#COND+ Data: #dt_wydr:10
Zestawienie ważeń za okres od: #dt_od:20 do: #dt_do:20 Nr strony: #nrstr:9:R

Lp.	Nr rej.	Waż. 1	Data i czas 2 waż.	Waż. 2	Netto	Tara opak.	Asortyment	Nr kwitu
#lp:6:R	#nr_rej:10	#waz_1:9:2:R	#data_2:20	#waz_2:9:2:R	#netto:9:2:R	#o_tara:9:2:R	#towar:15	#nr_kwitu:6:R

#COND- #PAGE #s1:9:2:R #s2:9:2:R #sn:9:2:R #so:9:2:R

Zestawienie szczegółowe (nagłówek, treść, stopka)

#COND+ Data: #dt_wydr:10
Zestawienie ważeń za okres od: #dt_od:20 do: #dt_do:20 #BOLD+ Nr strony: #nrstr:9:R #BOLD-

Lp.	Dostawca Odbiorca Spedytor	Nip dostawcy Nip odbiorcy Nip spedytora	Data i czas 1 waż. Data i czas 2 waż.	Ważenie 1 Ważenie 2 Tara opak.	Nr kwitu	#opis_px:20 #opis_py:20 #opis_pz:20
#lp:6:R	#dostawca:20 #odbiorca:20 #spedytor:20	#nip_dos:15 #nip_odb:15 #nip_spe:15	#data_1:20 #data_2:20	#waz_1:9:2:R #waz_2:9:2:R #o_tara:9:2:R	#nr_kwitu:6:R	#pole_x:20 #pole_y:20 #pole_z:20

Nr rej/Nr przyczepy: #nr_rej:10/#nr_przycz Netto #netto:9:2:R
Asortyment: #towar:30
Numer SWW : #nr_sww:20 Cena: #cena:9:2:R
Numer : #nr_tow:12:R VAT : #vat:9:R

#BOLD+Nr strony: #nrstr:9:R#BOLD-

Ogółem: Ważenie 1 :#BOLD+#s1:9:2:R#BOLD-
Ważenie 2 :#BOLD+#s2:9:2:R#BOLD-
Tara opak.:#BOLD+#so:9:2:R#BOLD-

Netto :#BOLD+#sn:9:2:R#BOLD-

#COND- #PAGE



Bilans wg grup (nagłówek, treść, podsumowanie grupy, stopka)

```
#COND+
Bilans ważeń za okres od: #dt_od:20
                        do: #dt_do:20                               Strona: #nrstr:9:R
+-----+-----+-----+-----+-----+
| Lp      | #nazwa_kolumny:32 | Asortyment | Netto [t] | Ilość |
|         |                   |            |           | ważeń |
+-----+-----+-----+-----+-----+
|#lp:6:R | #kolumna:32      | #asortyment:30 | #netto:12:2:R | #kursy:9:R |
+-----+-----+-----+-----+-----+
|                                               #BOLD+ | #sgn:12:2:R | #sgk:9:R | #BOLD-
+-----+-----+-----+-----+-----+
|                                               #BOLD+Razem: | #sn:12:2:R | #sk:9:R | #BOLD-
+-----+-----+-----+-----+-----+
```

#COND- #PAGE

Bilans wg asortymentu (nagłówek, treść, stopka)

```
#COND+
Bilans ważeń za okres od: #dt_od:20
                        do: #dt_do:20                               Strona: #nrstr:9:R
+-----+-----+-----+-----+
| Lp      | Asortyment | Netto [t] | Ilość |
|         |            |           | ważeń |
+-----+-----+-----+-----+
|#lp:6:R | #asortyment:32 | #netto:12:2:R | #kursy:9:R |
+-----+-----+-----+-----+
|                                               Razem: | #sn:12:2:R | #sk:9:R |
+-----+-----+-----+-----+
```

#COND- #PAGE



LISTA symboli specjalnych do zastosowania we wszystkich wzorcach

#COND+	Włączenie trybu zagęszczonego
#COND-	Wyłączenie trybu zagęszczonego
#BOLD+	Włączenie trybu pogrubionego
#BOLD-	Wyłączenie trybu pogrubionego
PAGE	Wysunięcie kartki do końca strony
RESET	Reset ustawień drukarki
HEIGHT+	Włączenie trybu podwójnej wysokości znaków
HEIGHT-	Wyłączenie trybu podwójnej wysokości znaków
WIDTH+	Włączenie trybu podwójnej szerokości znaków
WIDTH-	Wyłączenie trybu podwójnej szerokości znaków

Kody sterujące wysyłane do drukarki dla poszczególnych symboli są zdefiniowane w pliku WAGA.INI w sekcji [drukarka]